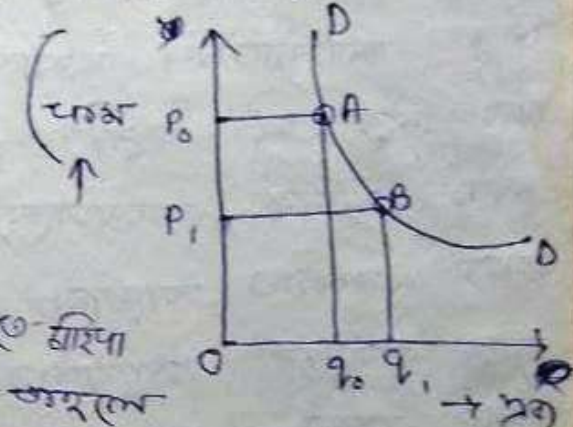


# চাহিদার পরিমাণের পরিবর্তন (Changes in quantity demanded)

## বলতে কি বোঝ?

→ চাহিদা নির্ধারক বিষয় যেমন স্বাস্থ্য-সেবা, বিকল্প স্বাদের পাত্র, পরিপূরক দ্রব্যের পাত্র, আবহাওয়া, স্বচি বহুত্ব ইত্যাদি স্বির সময় স্বরূপের নিজস্ব পাত্রের পরিবর্তনের ফলে চাহিদার পরিমাণ যে পরিবর্তন ঘটে তাকে চাহিদার পরিমাণের পরিবর্তন বলে।

আমাদের চিত্রে একই চাহিদা লম্বা DD এর উল্লম্ব এক বিন্দু থেকে আরেক বিন্দুতে স্থান পরিবর্তন ঘটে তাকে চাহিদার পরিমাণের পরিবর্তন বলে।

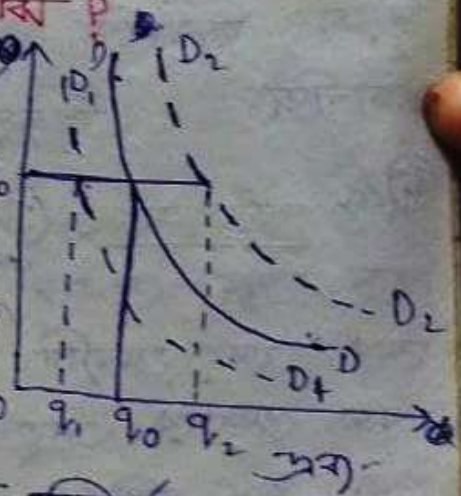


ধরা যাক DD চাহিদা রেখার উপর A বিন্দুতে চাহিদা  $Q_0$  এবং B বিন্দুতে চাহিদা  $Q_1$  অতএবে A বিন্দু থেকে B বিন্দুতে স্থান পরিবর্তন করলে চাহিদার পরিমাণের  $Q_1 - Q_0 = Q_1 - Q_0$

## চাহিদার পরিবর্তন (Changes in demand)

### বলতে কি বোঝ?

→ স্বরূপের নিজস্ব পাত্র স্বির সময় চাহিদা নির্ধারক অন্য বিষয়গুলির ফলে যে সময় একটি বিষয়ের পরিবর্তনের ফলে চাহিদার পরিমাণ যে পরিবর্তন ঘটে তাকে চাহিদার পরিবর্তন বলে। একটি চাহিদা স্বরূপের বর্ধিত অথবা অন্য কোন কোন স্থান পরিবর্তন ঘটে। ধরা যাক স্বাস্থ্য-সেবা আর আমের সময় কম কম ফলে চাহিদা আমের সময় অন্য কোন কোন স্থান পরিবর্তন ঘটে। চাহিদা স্বরূপের বর্ধিত অথবা অন্য কোন কোন স্থান পরিবর্তন ঘটে। ধরা যাক স্বাস্থ্য-সেবা আর আমের সময় কম কম ফলে চাহিদা স্বরূপের বর্ধিত অথবা অন্য কোন কোন স্থান পরিবর্তন ঘটে।



h/ চাহিদার পরিমাণের পরিবর্তন হতে পারে কতকগুলি কারণে।

- চাহিদার পরিমাণের পরিবর্তন হতে পারে কতকগুলি কারণে।
- কোনো দ্রব্যের পাত্র বাড়লে চাহিদা কম এবং পাত্র কমে চাহিদা বাড়ে কেন?
- চাহিদার পরিমাণের পরিবর্তন হতে পারে কতকগুলি কারণে।

i) সমস্থানীয় আনুষ্ঠানিক উল্লেখিত অর্থ

ii) আয় প্রভাব ও প্রতিস্থাপন প্রভাব (Income Effect and Substitution Effect)

i) সমস্থানীয় আনুষ্ঠানিক উল্লেখিত অর্থ :- আমরা জানি কোনো দ্রব্য থেকে প্রাপ্ত উল্লেখিত পরিমাণ বরাবর রাখা, কিন্তু অর্থনীতিবিদ মার্গালিন <sup>টাইল: ৩৭৫</sup> উল্লেখিত পরিমাণ বরাবর রাখা ধরে নিয়ে এই তথ্যটি আন্দোলন করেছেন। তাঁর মতে একটি নির্দিষ্ট সময়কালের মধ্যে মজুর কোনো দ্রব্যের উৎপাদন কমাতে বাড়াতে হয় তখন সেই দ্রব্য থেকে প্রাপ্ত আনুষ্ঠানিক উল্লেখিত উৎপাদন কমাতে পারে বা হ্রাস করতে পারে। ফলে প্রাপ্ত সেই দ্রব্যটি লাভের জন্য কম ত্যাগ স্বীকার করতে চায় অর্থাৎ কম দাম দিতে চায়। তখন দাম কমলে চাহিদা বাড়ে এবং চাহিদার নিয়ম কার্যকর হয়। তখন চাহিদার বাসনিক থেকে জানিবে নিম্নলিখিত হয়।

ii) আয় প্রভাব (Income Effect) :- মজুর কোনো দ্রব্যের দাম কমলে মজুর প্রাপ্ত আয় <sup>আনুষ্ঠানিক উল্লেখিত</sup> প্রকৃত আয় বাড়ে ফলে আয়ের থেকে যে দ্রব্যটি বিক্রি করে। আবার মজুর দাম বাড়ে তখন প্রাপ্ত প্রকৃত আয় কমলে ফলে প্রাপ্ত আয়ের থেকে কম পরিমাণ দ্রব্য কেনে, এটিকে আয় প্রভাব বলে, এই আয় প্রভাব কাজ করে বলেই চাহিদার নিয়ম কার্যকর হয়।

iii) প্রতিস্থাপন প্রভাব (Substitution Effect) :- মজুর কোনো দ্রব্যের দাম বাড়ে তখন ঐ দ্রব্যটির বিকল্প দ্রব্য প্রাপ্ত দাম বাড়ে অর্থাৎ মজুর মনে হয় ফলে প্রাপ্ত ওই দ্রব্যটির বিক্রি করে বিক্রি করে। ফলে দ্রব্যটির দাম বাড়লে ওই দ্রব্যের চাহিদা <sup>কম</sup> কমে। আবার মজুর কোনো দ্রব্যের দাম বাড়ে অর্থাৎ মজুর মনে হয়, তখন তারা তাদের আয়ের <sup>কম</sup> দ্রব্য হ্রাস দিয়ে এই দ্রব্যটি বিক্রি করে। তখন

পান্ন কমলে চাহিমা বাড়ে। এটিকে সারিবর্ত স্রোত বলে। এই সারিবর্ত স্রোত বসন্ত বসন্ত বসন্ত বসন্ত চাহিমা-নিয়ম কামকরি ২২,

৩) চাহিমা বেত্মা পান্ন পিক থেকে চান পিক নিম্নস্থি ২২,

৪) সিঞ্চন দ্রব্য কাকে বলে ?

→ মেসব দ্রব্যের ক্ষেত্রে পান্ন কমলে চাহিমা কমবে এবং পান্ন বাড়ে চাহিমা বাড়ে। জেইসব দ্রব্যগুলিকে সিঞ্চন দ্রব্য বলে।

এক্ষেত্রে সারিবর্ত স্রোত আয় স্রোতের থেকে কম হয়।

৫) ভোজকরীর উদ্ভূত বলতে কী বোঝ ?

→ কোনো দ্রব্যের জন্য যেহেতু একটি অর্থাধিক পান্ন পিতে রাখি থাকে। এবং যেহেতু প্রকৃতপক্ষে মে পান্ন যেহেতু জেই হই-পানের সারক্যকে বলা হয়-ভোজকরী-উদ্ভূত।

*[Faint handwritten notes and diagrams are visible in the lower half of the page, including some circled numbers and illegible text.]*